



Администрация Пермского муниципального округа Пермского края
Комитет имущественных отношений

РАСПОРЯЖЕНИЕ

16.01.2025

№ 130

Об установлении публичного сервитута на часть земельных участков

В соответствии со ст. 23, гл. V.7 Земельного кодекса Российской Федерации, Федеральным законом от 25.10.2001 № 137-ФЗ «О введении в действие Земельного кодекса Российской Федерации», пп. 3.2.5 п. 3.2 разд. 3 Положения о комитете имущественных отношений администрации Пермского муниципального округа, утвержденного решением Думы Пермского муниципального округа Пермского края от 29.11.2022 № 48, на основании ходатайства публичного акционерного общества «Россети Урал» (ИНН 6671163413, ОГРН 1056604000970) (далее - ПАО «Россети Урал») от 16.12.2024 № 17873:

1. Установить в интересах ПАО «Россети Урал» публичный сервитут общей площадью 442 кв.м на часть земельных участков:

- с кадастровым номером 59:32:3250002:3141, расположенный по адресу: Пермский край, Пермский район, Култаевское с/пос., в 0,16 км от ориентира д. Шумки;

- с кадастровым номером 59:32:3250002:3136, расположенный по адресу: Пермский край, м.р-н Пермский, с.п. Култаевское, кв-л Кичановский, ул. Нагорная, з/у 16;

- с кадастровым номером 59:32:3250002:3122, расположенный по адресу: Пермский край, Пермский район, Култаевское с/пос., в 0,33 км юго-западнее от ориентира д. Шумки;

- с кадастровым номером 59:32:3250002:3121, расположенный по адресу: Пермский край, Пермский район, Култаевское с/пос., в 0,35 км юго-западнее от ориентира д. Шумки;

- с кадастровым номером 59:32:3250002:3120, расположенный по адресу: Пермский край, Пермский район, Култаевское с/пос., в 0,38 км юго-западнее от ориентира д. Шумки.

Цель: эксплуатация объектов электросетевого хозяйства ВЛ-0,4 кВ ф.1 (сущ.оп.№8-8/3) от ТП-47747, ВЛ-04 кВ ф. 1 (сущ. оп. №8/3-8/4) от ТП-47747.

Срок: 49 лет.

2. Утвердить границы публичного сервитута земельного участка, указанного в п. 1 настоящего распоряжения, согласно прилагаемой схеме расположения границ публичного сервитута.

3. Срок, в течение которого использование указанного в п. 1 настоящего распоряжения земельного участка в соответствии с их разрешенным использованием будет невозможно или существенно затруднено в связи с осуществлением сервитута – продолжительность не превышает три месяца для земельных участков, предназначенных для жилищного строительства (в том числе индивидуального жилищного строительства), ведения личного подсобного хозяйства, садоводства, огородничества; не превышает один год - в отношении иных земельных участков.

4. Порядок установления зон с особыми условиями использования территорий и содержание ограничений прав на земельные участки в границах таких зон установлен Постановлением Правительства РФ от 24.02.2009 № 160 «О порядке установления охранных зон объектов электросетевого хозяйства и особых условий использования земельных участков, расположенных в границах таких зон».

5. Плата за публичный сервитут не устанавливается в соответствии с ч. 4 ст. 3.6 Федерального закона от 25.10.2001 года № 137-ФЗ «О введении в действие Земельного кодекса Российской Федерации».

6. Комитету имущественных отношений администрации Пермского муниципального округа в течение 5 рабочих дней со дня подписания настоящего распоряжения:

6.1. направить настоящее распоряжение в Управление Федеральной службы государственной регистрации, кадастра и картографии по Пермскому краю;

6.2. направить настоящее распоряжение в ПАО «Россети Урал»;

6.3. разместить настоящее распоряжение на официальном сайте Пермского муниципального округа в информационно-телекоммуникационной сети «Интернет» (www.permokrug.ru).

7. ПАО «Россети Урал» привести земельные участки в состояние пригодное для использования в соответствии с разрешенным использованием в срок не позднее 3 (трех) месяцев после завершения строительства или эксплуатации инженерного сооружения, для размещения которого был установлен публичный сервитут.

8. Настоящее распоряжение вступает в силу со дня его подписания.

9. Контроль исполнения распоряжения возложить на заместителя председателя комитета М.В. Королеву.

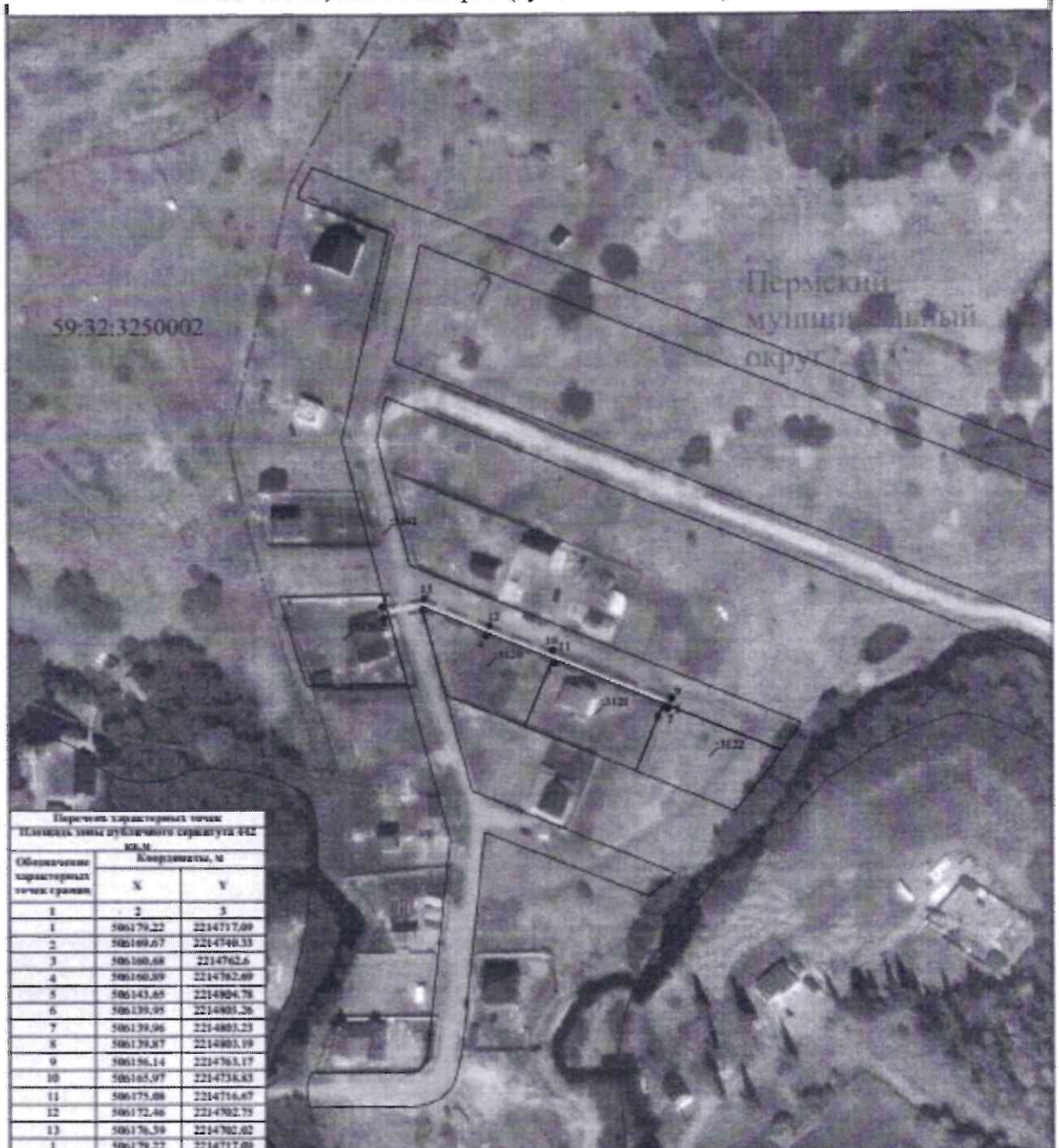
Председатель комитета



Е.А. Демидова

СХЕМА РАСПОЛОЖЕНИЯ ГРАНИЦ ПУБЛИЧНОГО СЕРВИТУТА

Эксплуатация объектов электросетевого хозяйства ВЛ-0,4 кВ ф.1 (сущ.оп.№8-8/3)
от ТП-47747, ВЛ-04 кВ ф. 1 (сущ. оп. №8/3-8/4) от ТП-47747



Перечень координат точек
Планировки зоны публичного сервитута 042
кв. №

Объектные характеристики точек границ	Координаты, м	
	X	Y
1	506179,22	2214717,09
2	506199,67	2214748,33
3	506180,68	2214762,6
4	506190,39	2214782,69
5	506143,65	2214804,78
6	506139,95	2214803,26
7	506139,96	2214803,23
8	506139,87	2214803,19
9	506156,14	2214763,17
10	506165,97	2214734,83
11	506175,08	2214716,67
12	506172,46	2214702,73
13	506176,59	2214702,62
1	506179,22	2214717,09

Масштаб 1:2000

УСЛОВНЫЕ ОБОЗНАЧЕНИЯ

- | | |
|--|--|
| <ul style="list-style-type: none"> - границы устанавливаемого публичного сервитута - ось линии, контур объекта - границы муниципального образования, населенных пунктов - границы кадастрового квартала - границы земельных участков, попадающих в зону публичного сервитута | <ul style="list-style-type: none"> ● 1 - обозначение характерной точки границы устанавливаемого публичного сервитута :121 - кадастровый номер земельного участка 59:32:0600004 - кадастровый номер квартала г. Пермь - наименование муниципального образования, населенного пункта |
|--|--|

